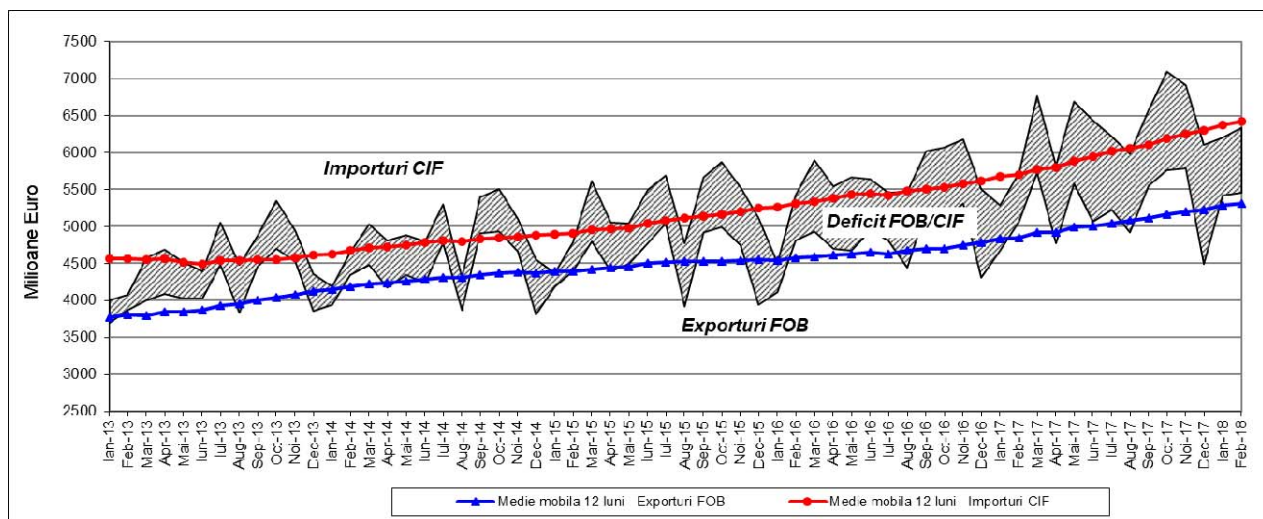


Domeniul: Comerț internațional cu bunuri

În perioada 1.I-28.II 2018, exporturile au crescut cu 11,6%, iar importurile cu 13,9%, comparativ cu perioada 1.I-28.II 2017

- În perioada 1.I-28.II 2018 exporturile FOB au însumat 10880,5 milioane euro, iar importurile CIF au însumat 12537,9 milioane euro.
- Deficitul balanței comerciale (FOB/CIF) în perioada 1.I-28.II 2018 a fost de 1657,4 milioane euro, mai mare cu 398,1 milioane euro decât cel înregistrat în perioada 1.I-28.II 2017.
- În luna februarie 2018 exporturile FOB au însumat 5457,0 milioane euro, iar importurile CIF au însumat 6339,5 milioane euro, rezultând un deficit de 882,5 milioane euro.
- Față de luna februarie 2017, exporturile din luna februarie 2018 au crescut cu 7,6%, iar importurile au crescut cu 10,7%.

Exporturile, importurile și soldul balanței comerciale în perioada ianuarie 2013 – februarie 2018



[Datele graficului în format .xls.](#)

În perioada 1.I-28.II 2018, ponderi importante în structura exporturilor și importurilor sunt deținute de grupele de produse: mașini și echipamente de transport (48,7% la export și 37,1% la import) și alte produse manufacturate¹⁾ (32,0% la export și respectiv 30,7% la import).

Comerțul internațional pe grupe de produse conform CSCI Rev.4²⁾, în perioada 1.I-28.II 2018

	Exporturi FOB			Importuri CIF		
	1.I-28.II 2018			1.I-28.II 2018		
	Milioane euro	Pondere în total export (%)	în % față de 1.I-28.II 2017	Milioane euro	Pondere în total import (%)	în % față de 1.I-28.II 2017
TOTAL	10880,5	100,0	+11,6	12537,9	100,0	+13,9
din care, în relație cu UE	8363,7	76,9	+12,9	9418,6	75,1	+13,1
Alimente și animale vii	561,2	5,1	+0,1	933,5	7,5	+9,6
din care, în relație cu UE	364,4	3,4	+35,0	814,3	6,5	+13,7
Băuturi și tutun	118,2	1,1	-4,1	104,9	0,8	+29,3
din care, în relație cu UE	104,6	1,0	-10,0	71,4	0,6	+23,8
Materiale crude, necombustibile, exclusiv combustibil	390,7	3,6	+32,5	380,9	3,0	+12,8
din care, în relație cu UE	219,2	2,0	+32,9	246,9	2,0	+20,6
Combustibili minerali, lubrifianți și materiale derivate	490,5	4,5	+26,7	959,9	7,7	+14,3
din care, în relație cu UE	173,3	1,6	-7,3	151,1	1,2	-9,4
Uleiuri, grăsimi și ceruri de origine animală și vegetală	23,5	0,2	-15,0	23,8	0,2	+6,8
din care, în relație cu UE	22,5	0,2	+31,4	20,5	0,2	+2,9
Produse chimice și produse derivate nespecificate în altă secțiune	477,8	4,4	+14,5	1634,0	13,0	+11,2
din care, în relație cu UE	315,8	2,9	+18,9	1408,6	11,2	+12,1
Mărfuri manufacturate clasificate în principal după materia primă	1826,7	16,8	+12,7	2495,4	19,9	+14,6
din care, în relație cu UE	1407,8	12,9	+17,3	1954,1	15,6	+14,0
Mașini și echipamente pentru transport	5295,5	48,7	+13,3	4655,2	37,1	+14,8
din care, în relație cu UE	4262,6	39,2	+14,3	3704,9	29,5	+13,5
Articole manufacturate diverse	1655,1	15,2	+2,9	1346,7	10,8	+15,1
din care, în relație cu UE	1472,0	13,5	+2,9	1043,8	8,3	+13,1
Bunuri necuprinse în altă secțiune din CSCI	41,1	0,4	+9,5	3,8	*)	0,0
din care, în relație cu UE	21,5	0,2	-15,9	3,1	*)	+2,1

Notă: Diferențele între datele pe total și valorile obținute din însumarea diverselor structuri utilizate sunt datorate rotunjirilor.

Valoarea schimburilor intra-UE28 de bunuri în perioada 1.I-28.II 2018 a fost de 8363,7 milioane euro la expedieri și de 9418,6 milioane euro la introduceri, reprezentând 76,9% din total exporturi și 75,1% din total importuri.

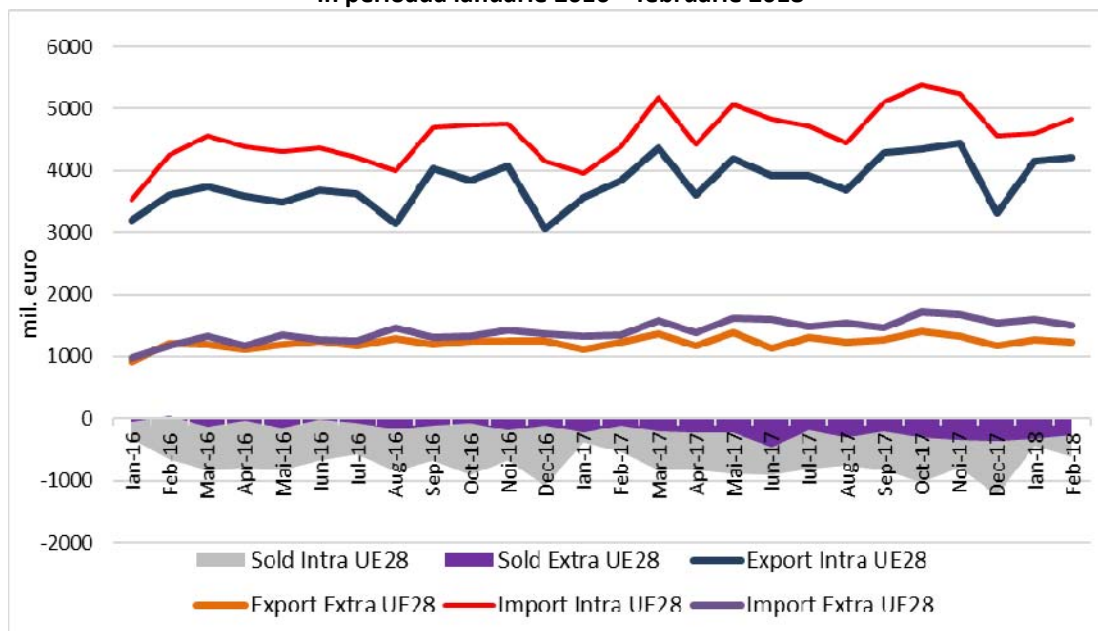
Valoarea schimburilor extra-UE28 de bunuri în perioada 1.I-28.II 2018 a fost de 2516,8 milioane euro la exporturi și de 3119,3 milioane euro la importuri, reprezentând 23,1% din total exporturi și 24,9% din total importuri.

¹⁾ Sunt cuprinse mărfuri manufacturate, clasificate în principal după materia primă (fier, oțel, cauciuc, metal, etc.) și articole manufacturate diverse (îmbrăcăminte și accesorii, încălțăminte, etc.)

²⁾ CSCI, Rev.4. - Clasificarea Standard de Comerț Internațional

*) Sub 0,05

Exporturile, importurile și soldurile balanțelor comerciale Intra-UE28 și Extra-UE28 în perioada ianuarie 2016 – februarie 2018



Datele graficului în format .xls.

Informații suplimentare:

Soldul balanței comerciale FOB/CIF se calculează pe baza valorii exportului FOB și a importului CIF, ca diferență între acestea. Soldul negativ al balanței comerciale se numește deficit, iar cel pozitiv se numește excedent.

Prețul FOB (Free on Board/Liber la bord) reprezintă **prețul la frontiera țării exportatoare**, care include valoarea bunului, toate cheltuielile de transport până la punctul de îmbarcare, precum și toate taxele pe care bunul trebuie să le suporte pentru a fi încărcat la bord.

Prețul CIF (Cost, Insurance, Freight/Cost, Asigurare, Navlu) reprezintă **prețul la frontiera țării importatoare**, care cuprinde atât elementele componente ale prețului FOB, cât și costul asigurării și transportului internațional.

Pentru interpretarea corectă a indicatorilor, vă rugăm să consultați [Precizările Metodologice](#).

Datele statistice privind exporturile (FOB), importurile (CIF) și soldul FOB/CIF al operațiunilor de comerț internațional cu bunuri, în euro și în lei, pot fi accesate în [anexa](#) format .xls aferentă comunicatului.

Informații detaliate referitoare la comerțul internațional cu bunuri realizat în luna ianuarie 2018 vor fi prezentate în Buletinul Statistic de Comerț Internațional nr.1/2018, termen de apariție 23 aprilie 2018.

Date detaliate pentru luna februarie și perioada 1.I-28.II 2018 vor fi prezentate în Buletinul Statistic de Comerț Internațional nr.2/2018, termen de apariție 21 mai 2018.

Următorul comunicat de presă, referitor la comerțul internațional cu bunuri în luna martie și perioada 1.I-31.III 2018, va apărea la data de 10 mai 2018.

Arhiva comunicatelor de presă: <http://www.insse.ro/cms/ro/comunicate-de-presa-view>

Pentru comparații internaționale se poate consulta Comunicatul de presă al Eurostat, care va apărea vineri, 13 aprilie 2018 (<http://ec.europa.eu/eurostat>).

Direcția de Comunicare

e-mail: birou presa@insse.ro; Tel: +4021 3181869